

Inhalt

Alle Teile der Dokumentation, der Daten sowie der Software unterliegen dem Urheberrecht. Alle Rechte der einzelnen Rechteinhaber sind geschützt. Jegliche Vervielfältigung oder Verbreitung, ganz oder teilweise, ist verboten.

Kein Teil der Dokumentation oder Software darf kopiert, fototechnisch übertragen, reproduziert, übersetzt oder auf einem anderen elektronischen Medium gespeichert oder in maschinell lesbare Form gebracht werden.

Hierzu ist in jedem Fall die vorherige schriftliche Zustimmung der Rechteinhaber einzuholen.

Alle Daten und Angaben im Programm und in der Anleitung wurden überprüft und umfangreich getestet.

Trotz großer technischer Sorgfalt und Überprüfung kann jedoch weder eine Garantie für absolute Fehlerfreiheit noch für inhaltliche Richtigkeit gegeben werden.

Für technische Fehler und inhaltlich fehlerhafte Angaben, sowie deren Folgen wird keine Haftung übernommen.

Für technische Fehler und inhaltlich fehlerhafte Angaben sowie deren Folgen wird keine Haftung übernommen.

Etwaige Ersatzansprüche, gleich welcher Art, sind daher ausgeschlossen.

Für Hinweise auf Fehler und für Verbesserungsvorschläge sind wir dankbar.

Der Lizenznehmer dieses Produktes erwirbt eine Einzellizenz für einen Berater.

Alle Rechte liegen bei den jeweiligen Autoren bzw. Rechteinhaber(n).

Installation

Legen Sie die CD-ROM in Ihr CD-ROM/DVD-Laufwerk ein.
Das Installationsprogramm sollte nun automatisch starten.

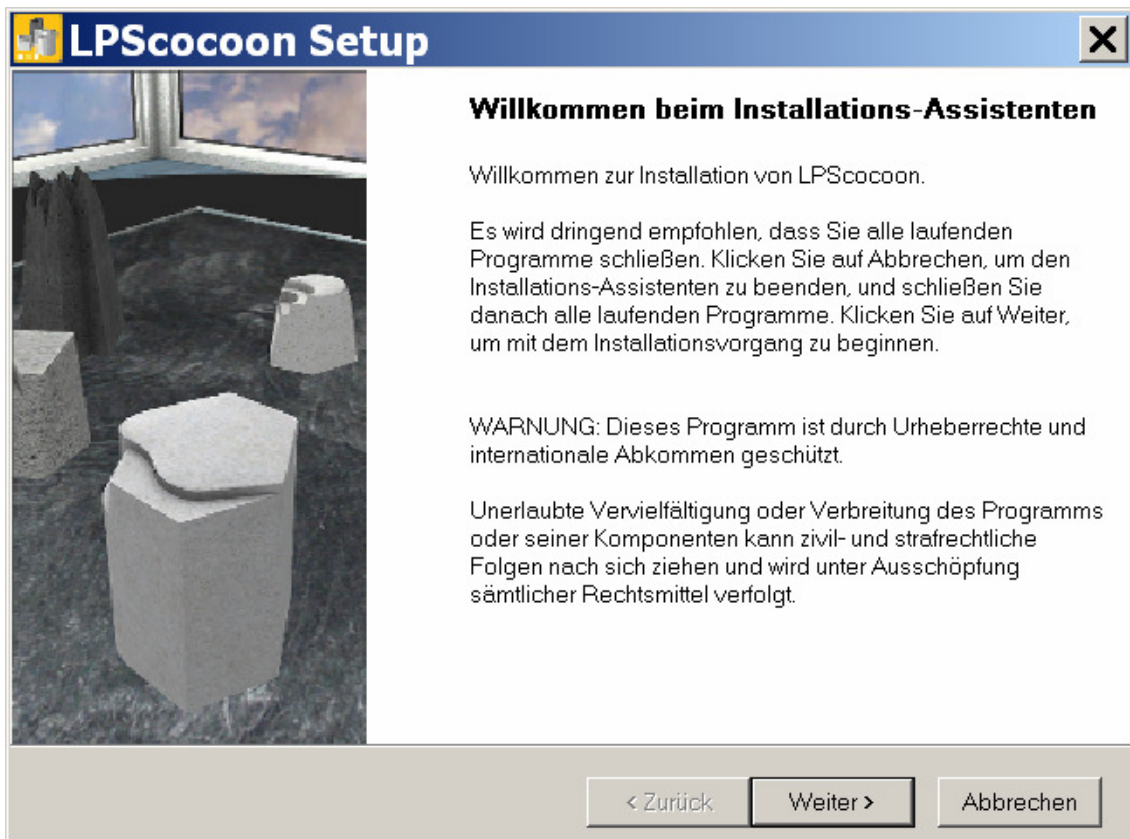
Falls dies nicht der Fall ist, öffnen Sie bitte den Arbeitsplatz und klicken Sie dort doppelt auf das CD-ROM/DVD-Laufwerk, in das Sie den Datenträger eingelegt haben.

Entpacken Sie alternativ den ZIP-Ordner nach dem Download des Programms vom Server.

Starten Sie das Programm „setup.exe“ per Doppelklick auf folgendes Symbol:



Sie werden jetzt vom Installationsassistenten begrüßt.



Folgen Sie jetzt den Anweisungen des Installationsprogramms.

Mit der Taste „Weiter“ können Sie die Installation fortführen, über die Taste „Abbrechen“ können Sie die Installation vorzeitig abbrechen.

Nachdem das Programm vollständig installiert wurde, können Sie es starten.

Programmstart

Klicken Sie auf das Programmsymbol, das sich auf Ihrem Desktop befindet, um die Anwendung zu starten.



Alternativ können Sie auch das Programmsymbol auswählen, welches Sie nach der Installation unter „Start/Programme/LPScococon“ finden.

Deinstallation

Wählen Sie den Menüeintrag „LPScococon deinstallieren“ aus dem Programmverzeichnis aus. Sie finden ihn nach der Installation unter „Start/Programme/ LPScococon“.

DirectX 9 Installation und Überprüfung

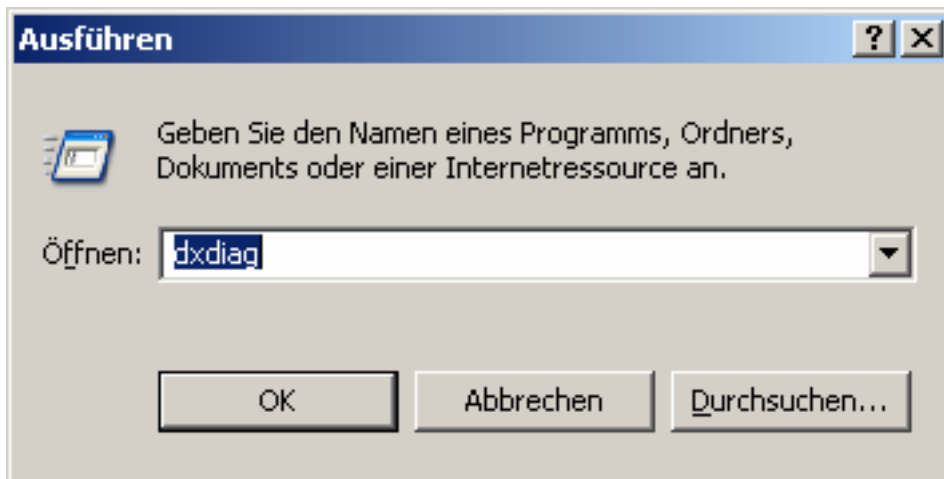
Voraussetzung für den reibungslosen Betrieb der Anwendung ist DirectX ab Version 9c oder eine aktuellere Version.

Wichtig:

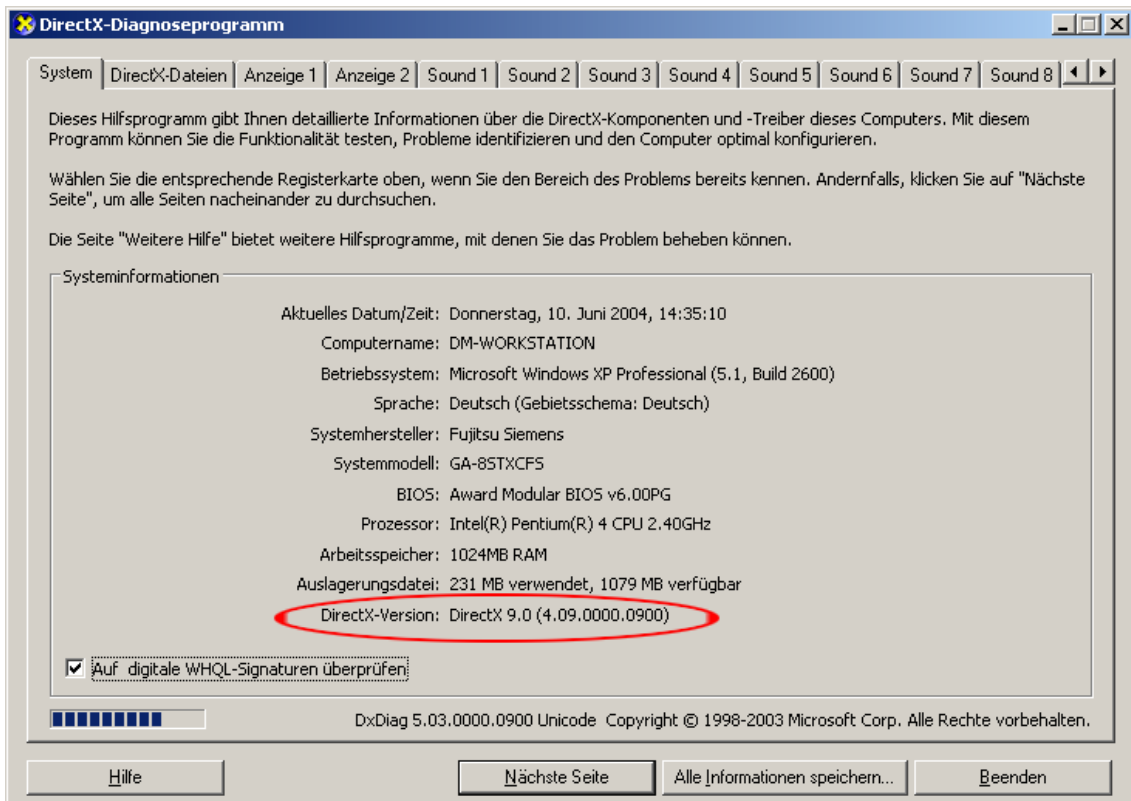
Sollten Sie eine DirectX 9-Version vor November 2007 installiert haben oder Fehlermeldungen in der Ausführung des Programms erhalten, installieren Sie bitte eine aktualisierte DirectX 9c-Version von der Microsoft-Website.

(<http://www.microsoft.com/downloads/details.aspx?familyid=2DA43D38-DB71-4C1B-BC6A-9B6652CD92A3&displaylang=de>)

Um zu überprüfen, ob Sie bereits eine aktuelle Version von DirectX installiert haben, rufen bitte die Funktion „Ausführen“ über die Schaltfläche „Start“ auf, die sich in der Taskleiste Ihres MS Windows Betriebssystems befindet und geben Sie anschließend in die Ausführungszeile „dxdiag“ ein.



Klicken Sie anschließend auf die „OK“-Schaltfläche, um das DirectX-Diagnoseprogramm zu starten.



Hier können Sie die DirectX-Version überprüfen.

Hauptmenü



Über das Hauptmenü können Sie alle wichtigen Funktionen der Anwendung erreichen.

Starten Sie eine Online-Sitzung, indem Sie auf die Schaltfläche „Sitzung starten“ klicken. Um eine Online-Sitzung durchführen zu können, benötigen Sie einen Sitzungscode.

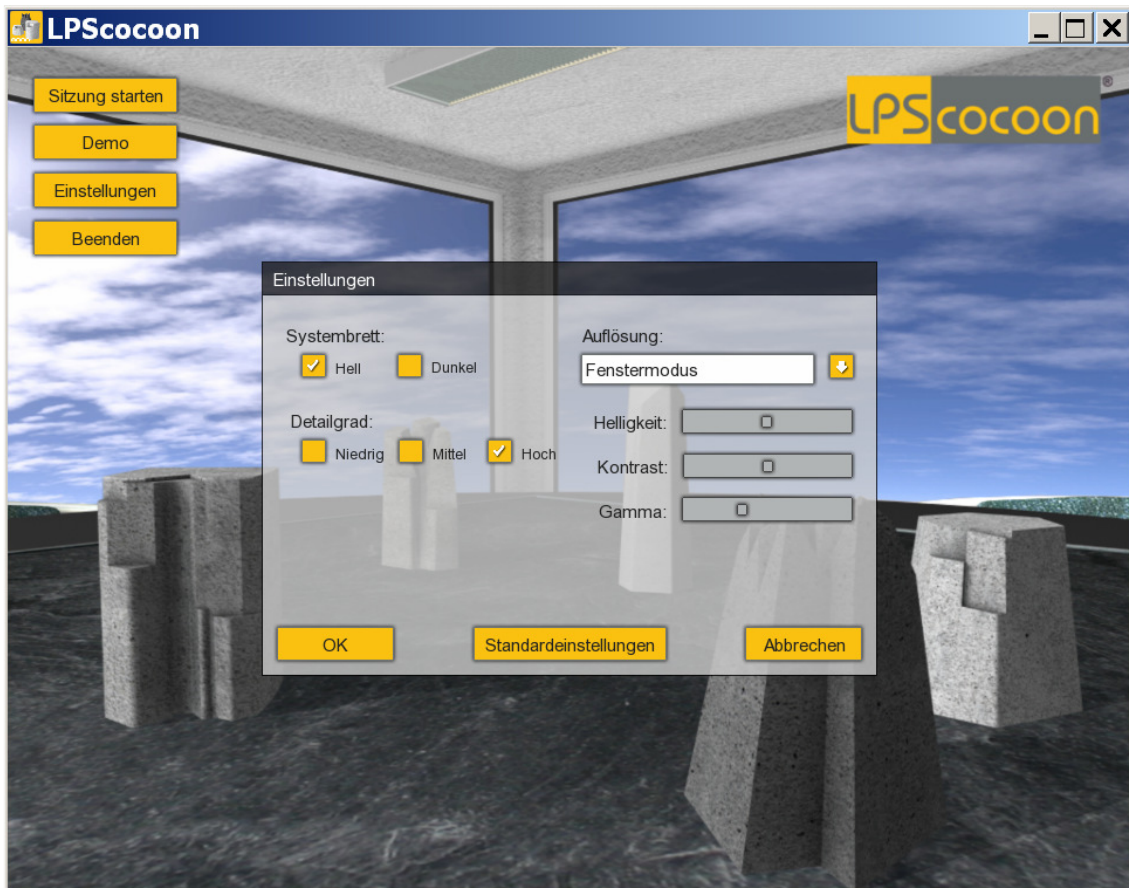
Sie können sich mit der Programmsteuerung innerhalb einer Sitzung vertraut machen, indem Sie auf die Schaltfläche „Demo“ klicken.

Eine „Demo“-Sitzung wird automatisch nach 15 Minuten beendet. Sie gelangen dann wieder ins Hauptmenü der Anwendung.

Über die Schaltfläche „Einstellungen“ können Sie das Einstellungs-Menü aufrufen, um die Anwendung an Ihre Bedürfnisse anzupassen.

Die Schaltfläche „Beenden“ beendet das Programm.

Einstellungen



Im Menü „Einstellungen“ können Sie zwischen einem hellen und einem dunklen Systembrett wählen, sowie den Detailgrad und die Auflösung verändern oder Anpassungen an der allgemeinen Darstellung vornehmen.

Über den Detailgrad, können Sie die Anwendung an die Leistung Ihres Computers anpassen.

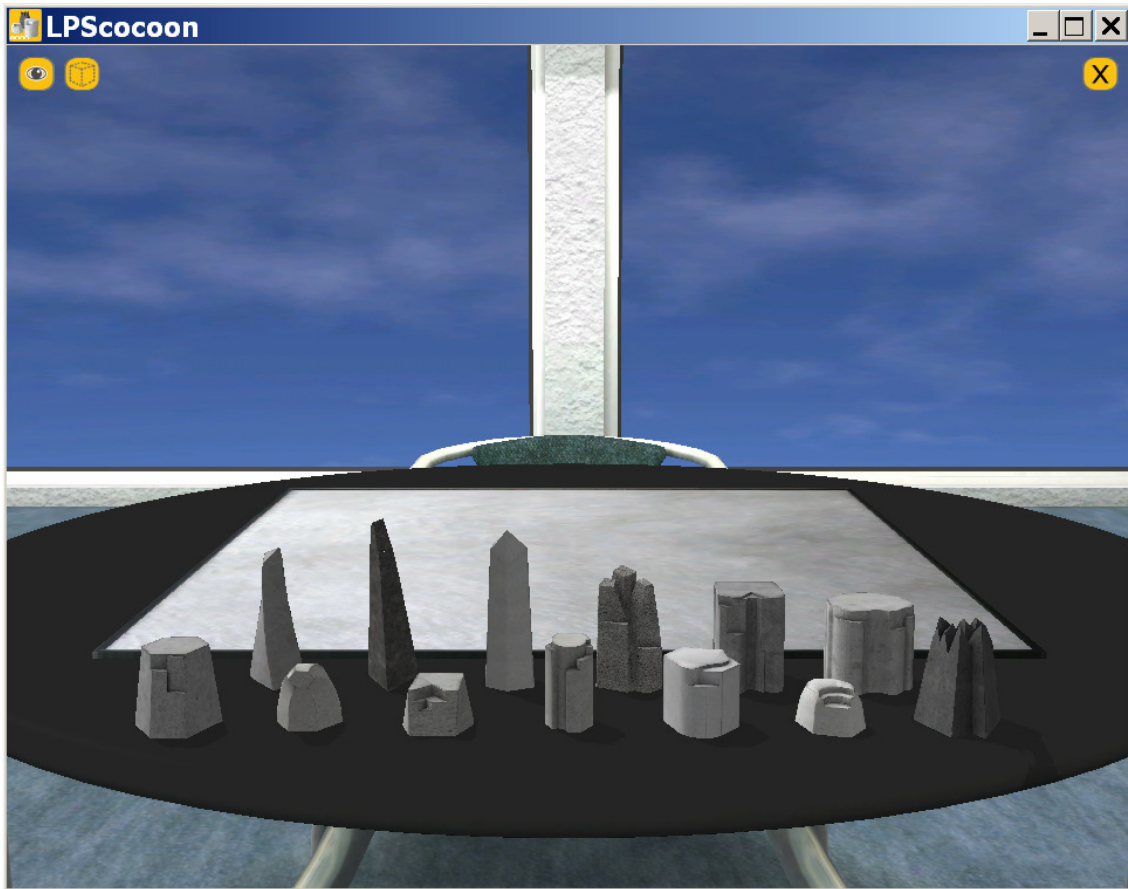
Über die Auswahlliste „Auflösung“ können Sie zwischen Vollbild- und Fenstermodus wechseln und die Anwendung in verschiedenen Bildschirmauflösungen nutzen.

Über die Schaltfläche „Standardeinstellungen“ können Sie alle Werte auf die vorherigen Standardwerte zurücksetzen.

Hinweis:

Bitte beachten Sie, dass sich die Änderungen des Detailgrades systembedingt erst nach einem Neustart der Anwendung auswirken.

Steuerung



Das Programm wird sowohl über die Maus, als auch über Tastatureingaben gesteuert.

Verwenden Sie die Maus, um auf Schaltflächen zu klicken oder um Steine auszuwählen und deren Position zu verändern.

Wählen Sie einen Stein aus und halten Sie die linke Maustaste gedrückt, um einen Stein mit der Maus zu verschieben.

Wenn Sie einen Stein an einen anderen Stein heranbewegen, können Sie den ausgewählten Stein auf den anderen Stein stapeln.

Klicken Sie auf einen Stein und bewegen Sie anschließend die Maus mit gedrückter, rechter Maustaste nach links oder rechts, um den ausgewählten Stein um seine Achse zu drehen.

Wenn Sie auf das „Auge“-Symbol klicken, können Sie zwischen der Ich- und der Dritte-Person-Perspektive wechseln.

Klicken Sie auf das gepunktete „Stein“-Symbol, um nicht verwendete Steine auf dem Tisch ein- und auszublenden.

Klicken Sie auf das „X“-Symbol, um eine Sitzung zu beenden.

Über die Pfeiltasten auf Ihrer Tastatur können Sie die Sicht auf das Aktionsfeld verändern.

Bewegen Sie sich um den Tisch herum, indem Sie auf die Pfeiltasten „Rechts“ oder „Links“ klicken.

Verändern Sie den Blickwinkel, indem Sie die Pfeiltasten „Oben“ oder „Unten“ verwenden.

Halten Sie die SHIFT-Taste gedrückt, um die Geschwindigkeit der Kamerabewegung zu verdoppeln.

Verwenden Sie die Pfeiltasten „Oben“ oder „Unten“ mit gleichzeitig gedrückter „STRG“-Taste, um näher an das Aktionsfeld zu gehen oder um den Abstand zum Aktionsfeld zu vergrößern.

Alternativ können Sie den Kamerazoom auch über das Scrollrad Ihrer Maus ausführen.

Wenn Sie die Pfeiltasten „Rechts“ oder „Links“ bei gedrückter „STRG“-Taste verwenden, können Sie die Kamera seitwärts verschieben.

Verwenden Sie die Taste „C“, um die Kamera wieder auf den Tischmittelpunkt zu justieren.

Drücken Sie die Taste „T“, um die verbleibende Sitzungszeit ein- oder auszublenden.

Während einer Sitzung können Sie mit der „S“-Taste jederzeit einen Screenshot ihres Aktionsfeldes anlegen.

Die Screenshots finden Sie im Unterordner „Screenshots“ innerhalb des Installationsverzeichnisses der Anwendung.

Sie können diesen Ordner auch über „Start/Programme/LPScocoon/Screenshots“ aufrufen.

Die Screenshots werden der Reihe nach für jede Sitzung durchgezählt. Der aktuelle Sitzungscode wird dabei im Dateinamen vorangestellt.

Screenshots, die während einer „Demo“-Sitzung erstellt werden, werden mit „demo_“ gekennzeichnet.

Sitzung Starten



Klicken Sie auf die Schaltfläche „Sitzung starten“, um zusammen mit einem autorisierten Berater eine Sitzung über das Internet durchzuführen.

Geben Sie hierzu bitte den Sitzungscode in das Eingabefeld des Login-Fensters ein, den Sie von Ihrem Berater erhalten haben und klicken Sie anschließend auf die „OK“-Schaltfläche.

Anmerkung:

Der Verbindungsaufbau kann je nach Zugangsverbindung einige Sekunden in Anspruch nehmen.

Sollte die Anwendung einen Verbindungsfehler zurückmelden oder die Verbindung innerhalb weniger Sekunden nicht aufbauen können, prüfen Sie bitte Ihre Internetverbindung und verständigen Sie sich darüber mit Ihrem Berater.

Prüfen Sie bitte vor dem ersten Start einer Online-Sitzung Ihre Internet- und Firewall-Einstellungen. Sie müssen online sein und die Kommunikation mit dem Programm gegebenenfalls frei geben. (oder eine fachmännischere Formulierung)

Drahtgebundene (LAN) Internetverbindungen sind drahtlosen (WLAN) Verbindungen vorzuziehen, um eine optimale Darstellung der Online-Sitzung zu ermöglichen.